

NEWS RELEASE

伊勢志摩エリアにおける地域活性化の推進について

～新会社によりレジャー事業を強化し、支援体制としての「伊勢志摩支社」を設置します～

近鉄グループホールディングス株式会社は、近畿日本鉄道沿線の重要観光地である伊勢志摩エリアの活性化により一層注力すべく、2023年7月1日（土）付で中間持株会社「近鉄レジャークリエイティブ株式会社」を組成し、伊勢志摩地区における近鉄グループのレジャー事業の強化および連携を推進するとともに、この活動を支援するため、同年6月27日（火）付で事業戦略部内に「伊勢志摩支社」を設置いたしました。

1946年に国立公園に指定された伊勢志摩において、近鉄グループは、1951年に「志摩観光ホテル」を開業。以来、旅館「賢島宝生苑」や、ゴルフ場「賢島カンツリークラブ」を整備、1994年には大規模テーマパーク「志摩スペイン村」を開業するなど、観光・レジャーセグメントを中心とした事業開発に注力してきました。2013年には大阪・名古屋と伊勢志摩を結ぶ観光特急「しまかぜ」の運行を開始、2016年には「志摩観光ホテル」、「賢島宝生苑」を舞台にG7伊勢志摩サミットが開催され、伊勢志摩が全国から注目を集めました。

昨今の観光レジャーを取り巻く環境としては、ポストコロナ禍でインバウンド需要の回復が期待される一方で、大阪・関西万博という国際的なイベントを見据えて、観光地間の競争の激化が想定される状況にあります。

これらに対応すべく、近畿日本鉄道沿線の重要観光地である伊勢志摩エリアに「近鉄レジャークリエイティブ株式会社」を組成し、グループ内レジャー事業の強化・連携を推進いたします。また、近鉄グループホールディングス内に「伊勢志摩支社」を設置し、地域との連携の強化、事業情報の収集ならびにビジネス機会の探求を行います。

「近鉄レジャークリエイティブ株式会社」と「伊勢志摩支社」が両輪となって、地域の活性化を推進し、伊勢志摩エリア全体でのブランド力の向上に貢献していきます。

詳細は別紙の通りです。



志摩スペイン村バルケエスパーニャ



志摩観光ホテル ザ クラシック



観光特急「しまかぜ」

1. レジャー事業の強化および「伊勢志摩支社」の設置の背景・目的

伊勢志摩エリアの活性化

- 今後のポストコロナ禍では国内観光地の地域間競争が激化すると予想される
- 地域間競争に勝ち抜くため、地域事業者・自治体・当社グループ各社との協働・連携によるエリアの活性化が必要

レジャー事業の安定・強化

- レジャー施設や宿泊事業は景気動向の影響を受けやすく、安定した事業経営が難しい
- 旅客誘致施設の性格を有するため、経済波及効果等を評価した支援を行う

近鉄グループホールディングスにとって重要な観光地である伊勢志摩エリアにおいて、地域と協働しながらレジャーをはじめとしたグループ事業の強化および連携を推進することで、エリア全体の魅力やブランド力の向上に貢献する

2. 実施事項

(1) 「近鉄レジャークリエイト株式会社」の組成（7月1日付）

今回、近鉄グループホールディングス株式会社傘下に、レジャー事業を統括する「近鉄レジャークリエイト株式会社」を中間持株会社として組成いたします。伊勢志摩エリアにおけるグループ内レジャー施設・事業の成長ならびに、グループ内レジャー事業の強化、事業間連携の推進を通じて、地域の観光活性化に貢献いたします。

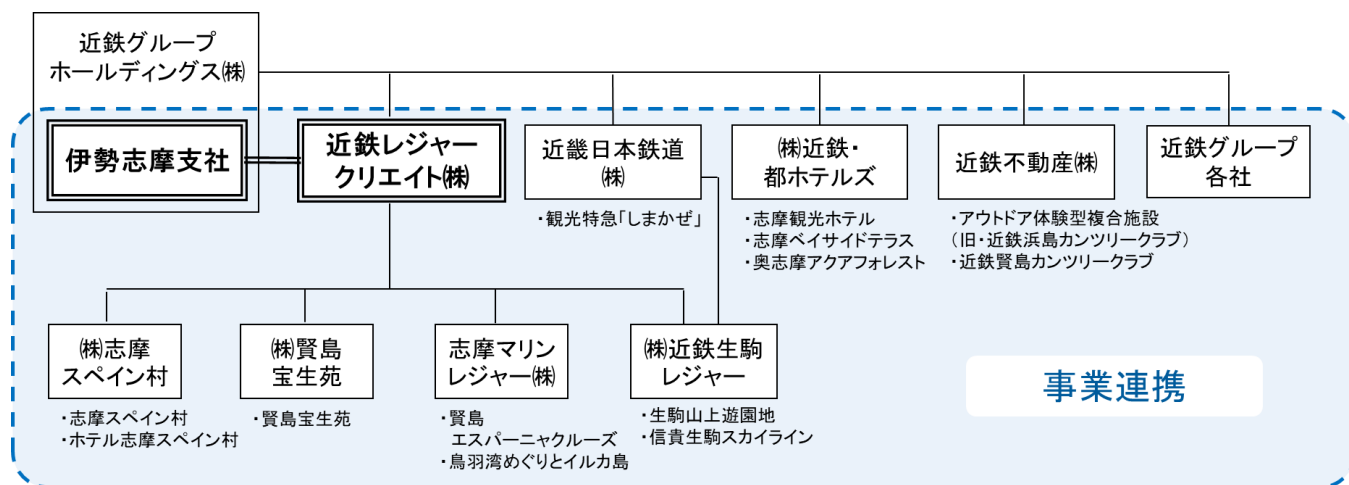
近鉄レジャークリエイト株式会社の主な事業内容といたしましては、以下の通りです。

- ① 近鉄グループ内レジャー事業の経営管理、中長期戦略の検討
 - 志摩マリンランドの再開発、賢島宝生苑 旧雅棟の再活用、遊覧船事業の更新、志摩スペイン村の将来像の検討など、開業から一定期間が経過し、改良投資が必要な時期を迎えている施設への適切な支援と戦略的投資計画の立案
 - 他社との協働や、外部資本活用の検討
- ② エリアマーケティングや人材育成、外部関係先との連携の推進
 - 近鉄不動産㈱による浜島エリアでのアウトドア体験型複合施設(旧・近鉄浜島カンツリークラブ)等、新たな賑わい施設を構想するとともに、既存施設との連携によりシナジー効果を創出

(2) 近鉄グループホールディングス株式会社における「伊勢志摩支社」の設置（6月27日付）

伊勢志摩エリアにおける自治体等との連携強化、事業情報の収集ならびにビジネス機会の探求を担うべく、近鉄グループホールディングス株式会社の事業戦略部内の組織として、「伊勢志摩支社」を伊勢市内に設置し、「近鉄レジャークリエイイト株式会社」との両輪で、地域の活性化、ブランド力の強化に取り組んでまいります。

〈業務推進体制イメージ〉



(3) レジャー事業における資産所有・経営・運営の一元化

今回の事業再編では、志摩スペイン村と賢島宝生苑において、資産所有・経営・運営が分かれている現在の形態を、各事業会社へ一元化し、適切な権限移譲と経営責任の明確化を図ります。

(詳細は「参考」をご参照ください。)

3. 「近鉄レジャークリエイイト株式会社」および「伊勢志摩支社」の概要

① 「近鉄レジャークリエイイト株式会社」概要（※）

(1) 名 称	近鉄レジャークリエイイト株式会社
(2) 所 在 地	三重県伊勢市
(3) 代表者の役職・氏名	代表取締役社長 三輪 年
(4) 主 な 事 業 内 容	当社グループのレジャー事業会社の経営管理
(5) 営 業 開 始 年 月 日	2023年7月1日
(6) 決 算 期	3月
(7) 大株主及び持株比率	近鉄グループホールディングス(株) 100%

※「近鉄レジャークリエイイト株式会社」は、近鉄レジャーサービス株式会社を商号変更して組成し、株式会社志摩スペイン村、株式会社賢島宝生苑、志摩マリンレジャー株式会社を完全子会社といたします。

〈「近鉄レジャークリエイティブ株式会社」 完全子会社の概要〉

(1)	名 称	株式会社志摩スペイン村	株式会社賢島宝生苑	志摩マリンレジャー株式会社
(2)	所 在 地	三重県志摩市磯部町坂崎字下山 952番4号	三重県志摩市阿児町神明 718番地の3	三重県鳥羽市鳥羽1丁目 2383番51
(3)	代表者の役職氏名	代表取締役社長 影山 豊	代表取締役社長 駒田 朝則	代表取締役社長 矢尾 弘
(4)	主 業 内 容	テーマパーク、ホテルおよび温泉施設の経営	旅館および飲食店の経営	海運業、索道事業、遊園地の経営
(5)	従 業 員 数	316名 (2023年3月31日)	108名 (2023年3月31日)	42名 (2023年3月31日)
(6)	決 算 期	3月	3月	3月

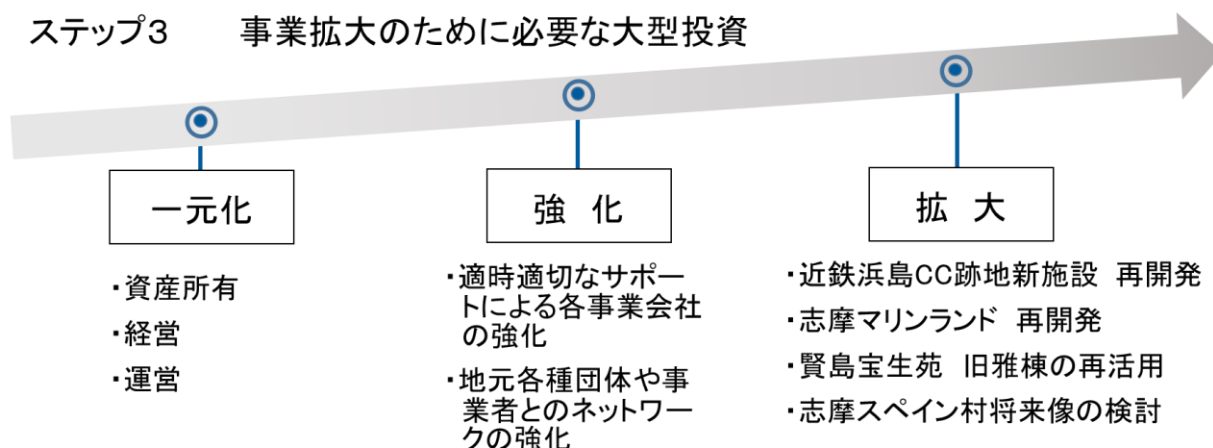
② 近鉄グループホールディングス株式会社 「伊勢志摩支社」概要

(1)	組 織 名 称	事業戦略部 伊勢志摩支社
(2)	所 在 地	三重県伊勢市
(3)	担 当 役 員	伊勢志摩支社長 飯田 保之
(4)	主 業 務 内 容	伊勢志摩エリアにおける自治体等との連携強化、事業情報収集ならびにビジネス機会の探求
(5)	設 置 年 月 日	2023年6月27日

4. 近鉄グループホールディングス株式会社における伊勢志摩エリア活性化への取り組み方針

● 今後の成長のためのエリア戦略と個別事業の成長戦略を策定

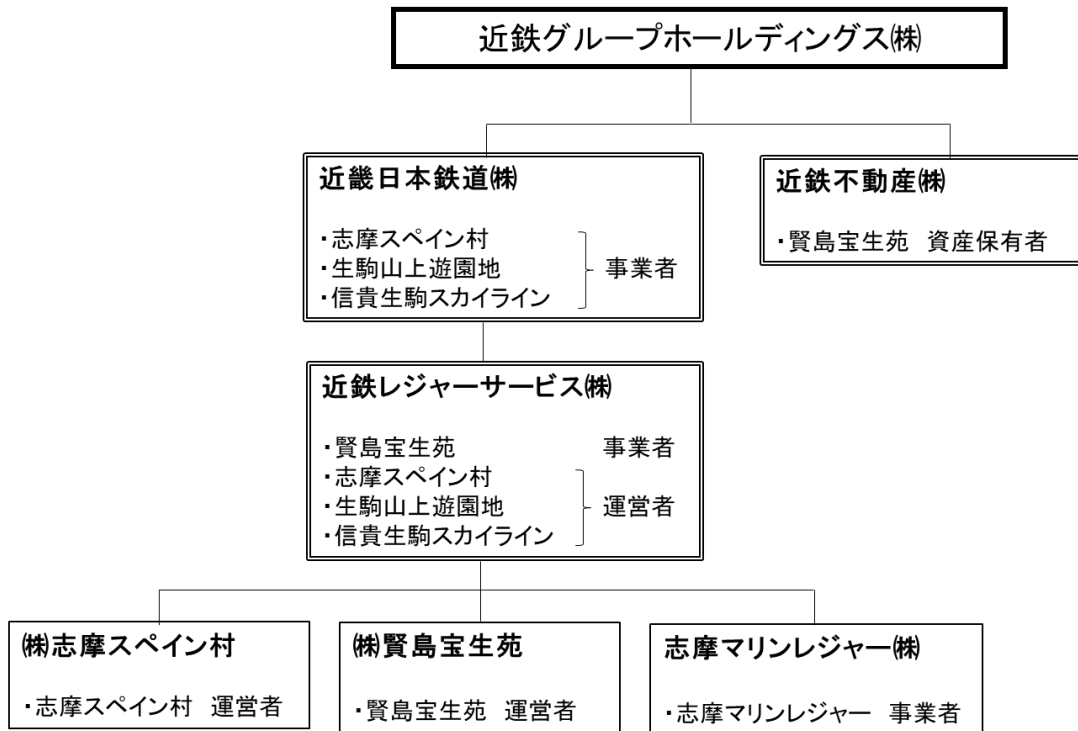
- ステップ1 グループ内レジャー施設の資産所有・経営・運営の一元化
 ステップ2 適時適切なサポートによる各事業会社の強化、地元各種団体・事業者とのネットワークの強化
 ステップ3 事業拡大のために必要な大型投資



(以 上)

(参考) 再編に伴う事業体制・資本関係の変化

○現在のレジャー事業体制・資本関係



○2023年7月1日再編後のレジャー事業体制・資本関係

